



20  
INFORME ANUAL  
09





20  
INFORME ANUAL  
09

01. INTRODUCCIÓN.....	5
02. DESARROLLO DE ACTIVIDADES.....	11
Abastecimientos.....	12
03. ACTIVIDADES EN REFINERÍA.....	17
Resumen de Producción.....	18
Actualización tecnológica, mejora de las instalaciones y nuevas plantas.....	20
Seguridad y Servicio de Prevención.....	24
Calidad y Medio Ambiente .....	26
Terminal Marítima, Oleoductos y Cisternas .....	31
Ventas.....	33
Recursos Humanos.....	36
Organización.....	36
Plantilla.....	36
Formación y Desarrollo.....	37
Salud Laboral.....	39
04. FILIALES.....	40
Asfalnor, S.A.....	41
05. CONSEJO DE ADMINISTRACIÓN.....	42
06. COMITÉ DE AUDITORÍA.....	42
07. DIRECCIÓN.....	44
08. PROPUESTA DE ACUERDOS A LA JUNTA GENERAL ORDINARIA.....	46
09. PROPUESTA DE DISTRIBUCIÓN DE BENEFICIOS....	46
10. DATOS ECONÓMICOS.....	48
11. INFORME DE GESTIÓN.....	51



# 01. INTRODUCCIÓN

# 01. INTRODUCCIÓN

Este ejercicio 2009 ha sido un año complejo en el que la crisis financiera que estalló en 2008 se ha transformado en una crisis de demanda, golpeando también con fuerza al sector del refino. Petronor no ha sido ajena a esta realidad. El descenso del consumo de hidrocarburos en el mercado interno y en el ámbito internacional ha traído como consecuencia una sobrecapacidad en la oferta de refinerías en el mundo, que ha provocado un fuerte descenso en los márgenes de refino. Todo ello ha tenido una clara incidencia en nuestros niveles de venta y producción así como en nuestros resultados, reforzando una tendencia ya iniciada en el segundo semestre de 2008.

La crisis ha hecho particularmente ineficientes aquellas refinerías con un esquema de conversión poco complejo, hasta el punto de provocar el cierre de algunas de ellas en Europa y en el mundo. Este hecho subraya la importancia del proyecto cuya Autorización Ambiental Integrada fue aprobada el pasado año 2008 y que supondrá la apuesta de la empresa para los próximos años: la Unidad de Reducción de Fuel (URF), que aumentará la complejidad de nuestra conversión y garantizará la viabilidad y la eficiencia de Petronor para los próximos años.

El proyecto URF, con su coker y su nueva planta de cogeneración que nos hará energéticamente más eficientes, obtuvo las licencias de actividad y de obras otorgadas por el Ayuntamiento de Muskiz el mes de febrero de 2009. A las pocas semanas se iniciaron las obras, que han supuesto la gran prioridad de la actividad de Petronor a lo largo del ejercicio.

Con este proyecto hemos asumido una responsabilidad social por la viabilidad futura de la refinería y la generación de empleo que conlleva, respondiendo a las necesidades del

mercado, elaborando productos cada vez más ligeros, como son gasóleos y gasolinas, en niveles de especificación cada vez más exigentes con el respeto al medio ambiente. Este año 2009 hemos invertido más de 280 millones de euros en un escenario anticíclico, contribuyendo de manera decisiva a la promoción de la actividad económica de nuestro entorno.

Para la financiación de este proyecto, hemos contado este año con un importante hito: la aprobación por parte del Banco Europeo de Inversiones (BEI) de un crédito de 400 millones de euros, 300 de los cuales fueron desembolsados ya el pasado mes de agosto. La financiación del BEI no es sólo un impulso económico para el proyecto URF. Es sobre todo un signo de confianza en Petronor y su inversión. El Banco Europeo de Inversiones sólo financia proyectos sostenibles con un impacto positivo en el medio ambiente, así como aquellos proyectos con una incidencia directa y positiva en el desarrollo regional y local.

El medio ambiente ha tenido también su protagonismo a lo largo de este ejercicio. A finales de 2009 la administración medioambiental evaluó el grado de cumplimiento de la Autorización Ambiental Integrada de la Refinería de Petronor otorgada en mayo de 2008. Hemos pasado esa exigente evaluación con éxito, y hace escasas semanas aquella autorización preliminar se ha hecho efectiva. Es un reconocimiento que supone el firme compromiso de todas las personas que componemos Petronor con el ejercicio de nuestra actividad de refino con un elevado cumplimiento de los parámetros exigibles de sostenibilidad.

La caída de los márgenes de refino nos llevó el pasado mes de septiembre a parar la actividad de refino en la planta de Crudo 2. Esta decisión se ha mantenido hasta el mes de mayo de 2010, volviendo en estas fechas a la operación del conjunto de la refinería a plena actividad. A lo largo del ejercicio, conscientes de la responsabilidad con todas

las personas que componemos Petronor, hemos mantenido el compromiso de mantener e incluso aumentar el empleo en la empresa, pese a las circunstancias complejas en las que se ha desarrollado el negocio. El que hayamos llegado nuevamente a la plena actividad con el conjunto de las personas con las que iniciamos esta crisis más la incorporación de nuevas personas con las que desarrollaremos el nuevo proyecto, simboliza nuestra apuesta y confianza en el futuro de Petronor y en todas y todos los que la hacemos cada día.

Este cierre temporal de Crudo 2, la caída de los márgenes y el descenso de la demanda, han tenido su incidencia en la producción. Hemos procesado 9,6 millones de toneladas a lo largo del año, con unas ventas de productos de 9,8 millones de toneladas, habiendo obtenido un resultado por operaciones continuadas o de explotación de 83,5 millones de euros. Este resultado se ha visto favorecido por el efecto extraordinario de revalorización de los inventarios por el aumento del precio del petróleo y de sus productos a lo largo de todo el año, tras el derrumbe del segundo semestre de 2008. Sin embargo, este fenómeno, unido a los resultados financieros fruto de nuestras participaciones empresariales, no deben ocultarnos las dificultades del margen de contribución del refino a lo largo del ejercicio, situación que previsiblemente se mantendrá en un escenario difícil durante un tiempo.

Es precisamente esta dificultad que motiva y alienta a Petronor como industria del refino, para desarrollar un exigente compromiso en el mantenimiento de nuestro esfuerzo inversor para trabajar en condiciones de máxima seguridad y de sostenibilidad medioambiental. Asimismo, esta situación nos lleva, con más empeño si cabe, a abordar el nuevo proyecto de inversión para garantizar la mejora de márgenes y el futuro estratégico de la refinería.



Además, nuestro compromiso con el medio ambiente, con la reducción de las emisiones de CO2 y con la contribución de las energías renovables al equilibrio energético, nos ha llevado decididamente a potenciar la utilización de los biocombustibles, especialmente por el biodiésel que, además de reducir al mínimo la posibilidad de que su materia prima de origen pueda entrar en colisión directa con su utilización en alimentación, contribuye a la reducción del déficit de gasóleos que existe en el mercado español. Este año hemos cerrado un contrato de colaboración para la utilización de ésteres metílicos (biodiésel) en la fabricación de gasóleos en el Puerto de Zierbena por doscientas mil toneladas al año. Es un compromiso de Petronor con los objetivos en materia energética de la Unión Europea.

No ha sido un año fácil. Pero en la dificultad, hemos apostado por encima de todo por la renovación de nuestras personas y el cuidado de su talento, convencidos de que constituyen los pilares sobre los que se asienta el futuro de Petronor. Nos hemos entregado con un firme compromiso de nuestros accionistas, Repsol y BBK, a desarrollar la mayor inversión industrial que se realiza en Euskadi en mitad de una de las crisis más fuertes que ha conocido nuestro sector. No han sido decisiones ni caminos fáciles. Pero lo hacemos convencidos de que hoy más que nunca, es importante centrarse en la inversión en el futuro. Nuestra responsabilidad no está solamente en los resultados a corto, sino en ser capaces de apostar por el futuro en los tiempos difíciles, para salir de esta recesión con una empresa mejor preparada y más competitiva, que permita seguir generando empleo para la siguiente generación. Es nuestro compromiso, y lo sacaremos adelante con la participación y entrega de todas las personas que hacemos cada día Petronor.

*Josu Jon Imaz*  
*Presidente ejecutivo*



## 02. DESARROLLO DE ACTIVIDADES

## 02. DESARROLLO DE ACTIVIDADES

### 2.1. ABASTECIMIENTOS

Tras la espectacular bajada de precios del segundo semestre de 2008, desde los máximos históricos de 145 \$/barril de primeros de julio hasta el cierre del año a 36 \$/barril, el crudo Brent experimentó durante 2009 una subida continuada de precio, más intensa en los dos primeros trimestres, acabando el año en sus máximos de 78 \$/barril.

En un contexto anual marcado por la fuerte crisis económica que disminuyó la demanda mundial de crudo, este aumento de precio sólo se justifica por el importante ajuste de la producción en los países OPEP y en alguno de los restantes.

Al comenzar 2009 la demanda mundial de crudo se estimaba en 85,3 millones de barriles/día, bajando 1 millón de barriles/día respecto a anteriores estimaciones, lo que suponía una contracción de la misma por segundo año consecutivo, lo que no ocurría desde el bienio 1982/83.

Asimismo, la producción mundial se estimaba en 86,2 millones de barriles/día de los que 30,9 correspondía a países de la OPEP, que mantuvo en el inicio de 2009 los recortes de producción iniciados en el mes de noviembre de 2008. Esta política logró revertir la tendencia a la baja del precio del crudo en los primeros meses del año.

Al final del primer trimestre de 2009, la demanda mundial de crudo había bajado hasta 83,4 millones de barriles/día, consecuencia principalmente de la profunda crisis económica en los países OCDE contrarrestada en parte por el mejor comportamiento de los países emergentes. La OPEP continuaba su ajuste de producción bajando a 27,8 millones de barriles/día a finales de marzo. Este recorte de 3 millones de barriles/día en el trimestre permitió que el precio del crudo llegase a 50 \$/barril en el mes de abril.

Por otra parte, durante este primer trimestre el comportamiento relativo de los productos ha empeorado, debido a la bajada de la demanda, originando una caída del margen de refino a lo largo del trimestre que acabó en valores muy bajos aunque positivos.

Durante el segundo trimestre la dinámica del mercado mundial siguió en líneas generales las mismas tendencias que en el primero alcanzando el crudo, a primeros de junio, un precio próximo a los 70 \$/barril.

Ya durante este trimestre la OPEP, ante el buen comportamiento del precio del crudo, empezó a dar síntomas de relajamiento en su política de recortes a la producción.

## ADQUISICIÓN DE MATERIA PRIMA

PROCEDENCIA	TOTAL 2009		TOTAL 2008	
	Toneladas	%	Toneladas	%
RUSIA	3.762.795	44,36	5.521.100	54,27
ORIENTE MEDIO	2.834.588	33,42	2.803.058	27,56
MÉXICO	666.587	7,86	601.559	5,91
MAR DEL NORTE	459.818	5,42	438.487	4,31
VENEZUELA	437.722	5,16	0	0,00
ÁFRICA OCCIDENTAL	268.561	3,17	536.308	5,27
BRASIL	49.250	0,58	265.709	2,61
OTROS	2.266	0,03	6.915	0,07
<b>SUBTOTAL CRUDOS</b>	<b>8.481.587</b>	<b>100</b>	<b>10.173.136</b>	<b>100</b>
OTRAS MATERIAS INTERMEDIAS	1.079.535		630.201	
<b>TOTAL GENERAL</b>	<b>9.561.122</b>		<b>10.803.337</b>	

Cuadro 1

Esta situación originó que a mediados de julio el precio del crudo volviese a caer por debajo de los 60 \$/barril, lo que obligó a la organización a ajustar nuevamente su producción, finalizando el tercer trimestre con un precio de 65-70 \$/barril.

A lo largo de este trimestre un sentimiento de mejora macroeconómica empezó a instalarse en el mercado pronosticándose un rebote de la demanda. Para 2009 se subió a 84,6 millones de barriles/día, mejorando ligeramente las previsiones de meses anteriores aunque constatando una contracción de la misma de 1,7 millones de barriles/día respecto al año 2008. Para 2010 se aumentaba la previsión en 1,4 millones de barriles diarios hasta los 86,1.

Sin embargo, los márgenes de refino continuaban empeorando; el mantenimiento de los precios del crudo y la bajada relativa de los productos, consecuencia de la disminución de la demanda, hizo que los márgenes entrasen durante el tercer trimestre en valores claramente negativos.

## COTIZACIÓN DEL CRUDO BRENT DATED EN 2009 (PLATT'S)



En el último trimestre del año no cambió sustancialmente la situación del mercado. El año finalizó con una demanda consolidada de 84,9 millones de barriles/día y una producción de la OPEP de 28,7. Los precios del Brent acabaron en máximos anuales de 78 \$/barril ante las sucesivas olas de frío sufridas en el hemisferio norte. Los precios de los productos también subieron produciéndose una leve mejoría de los márgenes desde los valores negativos, mínimos anuales, alcanzados en el mes de noviembre.

La perspectiva del mercado para el año 2010 es muy incierta y todo depende de la evolución de la situación económica mundial, aunque las previsiones son menos negativas que hace un año. Las últimas estimaciones de la AIE prevén un crecimiento de la demanda mundial hasta 86,3 millones de barriles diarios.

En los dos primeros meses del año y dado que continúan las olas de frío, parece que se va evolucionando hacia una situación de márgenes menos negativa pero aún sin consolidar.





## 03. ACTIVIDADES EN REFINERÍA

## 03. ACTIVIDADES EN REFINERÍA

### 3.1. RESUMEN DE PRODUCCIÓN

La materia prima procesada en la Refinería ha sido de 9,6 millones de toneladas, un 11% inferior a la procesada el año anterior.

El índice de Consumos y Mermas ha presentado un valor de 8,13%, un 8,5% superior al del año 2008. A ello han contribuido las bajas cargas en las unidades por las condiciones del mercado durante el año.

En lo relativo a la producción eléctrica, durante el 2009 se ha consumido un 5,7% menos de electricidad que el año pasado (412 GWh). La generación ha supuesto el 92% (380 GWh) de la energía consumida, exportándose en todo el año 10,9 GWh, cantidad mayor que en el 2008, debido a los menores consumos de la refinería.

## RESUMEN DE PRODUCCIÓN (Toneladas)

PRODUCTO	2009	%	2008	%	Variación % 2009/2008
Gasóleo	3.727.608	41,70	4.236.669	41,94	-12,02
Fuelóleo	2.228.791	24,94	2.714.670	26,87	-17,90
Gasolina	1.786.364	19,99	1.871.516	18,53	-4,55
Naftas	437.892	4,90	435.969	4,32	0,44
Asfaltos	378.264	4,23	353.265	3,50	7,08
G.L.P.	133.893	1,50	179.886	1,78	-25,57
Propileno	84.779	0,95	111.036	1,10	-23,65
Kero y Carburante Reactores	67.495	0,76	87.134	0,86	-22,54
Otros (incluye azufre y carbónico)	91.724	1,03	111.944	1,11	-18,06
<b>TOTAL</b>	<b>8.936.810</b>	<b>100</b>	<b>10.102.089</b>	<b>100</b>	<b>-11,54</b>

Cuadro 2

## ENERGÍA ELÉCTRICA (En millones de kWh)

	2009	2008	Variación %
GENERADA	380	390	-2,6
VENDIDA	10,9	2,8	289,3

Cuadro 3

## 3.2. ACTUALIZACIÓN TECNOLÓGICA, MEJORA DE LAS INSTALACIONES Y NUEVAS PLANTAS

Como continuación a las líneas fijadas en años anteriores las inversiones en el año 2009 se han dirigido a la seguridad de las instalaciones, a la defensa del medio ambiente, a la mejora de la calidad de los productos y al aumento de la eficiencia.

Dentro de estos grandes bloques, se pueden destacar los siguientes proyectos:

### Incremento de la seguridad de las instalaciones

**1. Plan de refuerzo y proyecto MIRU:** El grado de cumplimiento de los distintos proyectos incluidos en este epígrafe es alto. En el año 2009 el plan de instalación de válvulas de corte de emergencia absorbió 0,7 millones de € frente a 1,0 millón de € de presupuesto con fecha de finalización primer trimestre de 2010, la sustitución de cierres mecánicos en bombas a cierres de alta integridad (0,5 millones de €), el incremento de la protección pasiva de las unidades (1,2 millones de €) y por último el proyecto MIRU (0,8 millones de €) que se encuentra totalmente finalizado.

### Mejora de la calidad de productos

**1. Proyecto de incorporación de biodiésel a los gasóleos de automoción:** La construcción de dos nuevos tanques de 8.000 m<sup>3</sup> para la recepción de biodiésel desde Terminal Marítima, así como una estación de recepción vía cisterna de este mismo compuesto, su sistema de control y logística de envío a los tanques finales formulados, ha consolidado la gestión eficaz del cumplimiento de fabricación de biocombustibles. El importe final de la inversión se ha situado en 6,6 millones de €.

**2. Incorporación de biodiésel.** La incorporación de biodiésel a nuestros combustibles se materializó en 2009 con un acuerdo de maquila firmado con Biodiésel Bilbao y la adecuación de las instalaciones de interconexión en nuestras instalaciones de Terminal Marítima en el primer trimestre del año. El control analítico necesario ha supuesto una inversión de 0,4 millones de € en los dos últimos años.

Ambos proyectos permiten aditivar el gasoil con un 5 % de biodiésel.

### Aumento de eficiencia y mejora de infraestructuras

**1. Sistema de gestión de movimiento de tanques:** La fase 2 de esta inversión se ha desarrollado durante el 2009 por un importe total de 2,5 millones de €. En el 2010 se terminará esta fase hasta completar los 3,2 millones de € aprobados.

**2. Remodelación del cargadero de asfaltos:** Mejorar la efectividad del cargadero de asfaltos tanto en tiempo como en la diversidad de las calidades ha sido una realidad en el 2009 con una inversión final de 1,5 millones de €.

### Ahorro en consumos y mermas

**1. Recuperación de calor del incinerador de gas de cola de las plantas de azufre del área de conversión:** Se mantiene la previsión inicial de coste (5,0 millones de €) y nueva fecha de puesta en servicio (segundo trimestre de 2010) para la instalación de la caldera de recuperación de calor en el segundo semestre de 2009.

**2. Proyecto de optimización energética en la unidad FCC:** Una vez que los estudios preliminares definieron el proyecto de inversión necesario para reducir el consumo de la unidad,

se ha aprobado este nuevo proyecto con un importe de 3,8 millones de € para su ejecución. Las modificaciones que entrarán en operación a principios de 2011.

## Medio Ambiente

**1. Modificación del separador tercera etapa FCC:** Con una nueva fecha de entrada en servicio del nuevo equipo prevista tras la parada técnica de las instalaciones en el primer trimestre de 2010, las emisiones de partículas en los gases de combustión del FCC quedarán reducidas. El coste final estimado del proyecto es de 4,6 millones de €.

**2. Proyectos relacionados con la Autorización Ambiental Integrada:** Los proyectos clave relacionados con el vector atmósfera (chimeneas, antorchas y plantas de azufre) han absorbido 1,6 millones de € durante este año sobre un importe final esperado de 2,6 millones de €.

En el vector agua se han invertido 5,5 millones de € de los 16,6 previstos para la potenciación de la planta de tratamiento de agua en la línea de tratamiento de las aguas aceitosas y pluviales.

**3. Nuevas instalaciones para posibilitar el funcionamiento con combustibles gaseosos:** El presupuesto de 2,8 millones de € aprobado en 2009 tiene como objetivo habilitar nuevas instalaciones para la recepción de gas natural, adaptar sus condiciones y controlar su consumo en la red de combustible gaseoso.

## INVERSIONES EN REFINERÍA (Miles de Euros)

	2009	2008
Nuevas plantas y transformaciones	249.306	127.217
Mejora de instalaciones e infraestructuras	17.929	30.151
Ahorro consumos y reducción de mermas	3.208	2.359
Medio ambiente	5.407	4.283
Seguridad	4.189	6.671
Control avanzado y sistemas de información	355	32
<b>TOTAL</b>	<b>280.394</b>	<b>170.713</b>

Cuadro 4



### 3.3. SEGURIDAD Y SERVICIO DE PREVENCIÓN

#### Servicio de prevención

Dentro de las actividades de nuestro Servicio de Prevención Propio (SPP) se ha dado cumplimiento a la programación de actividades del año 2009, relativo a actividades de seguridad, higiene industrial, ergonomía & psicología y vigilancia de la salud, con la participación de los delegados de prevención.

En mayo se superó la 1ª auditoría de mantenimiento de nuestro Sistema de Gestión de la Seguridad en base a la Norma OHSAS 18001/2007, realizada por el Lloyds Register Quality Assurance (LRQA), corroborando las buenas prácticas de Petronor en relación con la gestión de la seguridad y salud laboral.

En octubre se batió un record de días sin accidentes con baja de personal contratista, alcanzando los 334 días.

Técnicos de prevención del Dpto. de Seguridad han participado durante el 1º semestre en la formación del personal de empresas contratistas en materia de seguridad en colaboración con la Escuela de Formación Profesional de Somorrostro y el Fondo de Formación de Euskadi.

En el 2º semestre se ha formado a los técnicos de la Escuela de Formación Profesional de Somorrostro y de Fondo de Formación de Euskadi, en el apartado de riesgos específicos de empresas petroquímicas, para que a su vez lo impartan.



En marzo tuvo lugar la auditoría trianual por parte del consorcio internacional de reaseguradores liderados por MARSH. La calificación de Petronor emitida en octubre por dicho pool de reaseguradores, en las tres vertientes auditadas, fue la siguiente:

Hardware: “Well Above Average”. Management and Systems “Good”.

Emergency Control “Good to Very Good”. Consolidando la calificación global de “Good”, superando ligeramente la valoración anterior, y manteniendo Petronor su posición entre los líderes del sector a nivel europeo.

En noviembre, SGS-IR, organismo de control autorizado por la Administración facultado para la verificación anual de la reglamentación sobre prevención de accidentes graves, certificó que Petronor reúne las condiciones reglamentarias en cumplimiento de lo dispuesto en el RD 1254/1999 y posteriores, habiendo sido supervisada la documentación y los medios necesarios sobre la base de lo establecido en dichos RD. y en RD. 1196/2003 de la directriz básica de Protección Civil para el control y planificación ante el riesgo de accidentes graves en los que intervienen sustancias peligrosas.

En diciembre se ha realizado la revisión 1 del Plan de Auto Protección (PAP), en la que se ha incorporado un nuevo apartado que incluye la actuación y toque de sirena en el caso de un escenario de nube tóxica.

### 3.4. CALIDAD Y MEDIO AMBIENTE

En el ejercicio de 2009 se han superado las auditorías de mantenimiento y transición del sistema de gestión de calidad a la nueva versión de la norma ISO 9001/2008 y las de mantenimiento del sistema de gestión de medio ambiente ISO 14001/2004.

Los auditores de Lloyd's Register Quality Assurance han evidenciado que los sistemas de medio ambiente y de calidad son eficaces para garantizar los requisitos del cliente y los de las normas aplicables y que se emplean los elementos de medición, análisis y mejora del sistema para aumentar la eficacia y eficiencia del mismo.

Entre las principales actuaciones medioambientales realizadas por Petronor en el citado ejercicio, destacan las siguientes:

#### Autorizaciones Ambientales Integradas (AAI)

- **AAI Refinería**

El 7 de abril se entrega en la Viceconsejería de Medio Ambiente del Gobierno Vasco, la documentación adicional requerida para la efectividad de la AAI y, tal y como establece la AAI de Refinería, en mayo se presenta el primer informe anual del Programa de Vigilancia Ambiental en el que se recogen las evidencias de su cumplimiento entre mayo y diciembre de 2008.

En diciembre, el equipo de inspección liderado por el responsable del Servicio de Inspección de la Viceconsejería de Medio Ambiente y formado por responsables y técnicos de los servicios de Aire y Ruido, Agencia Vasca del Agua y Residuos así como la Asistencia Técnica en representación de la Administración local, llevaron a cabo la visita de inspección, en la que verificaron que las instalaciones están construidas y equipadas de conformidad con la documentación presentada.

#### • AAI URF

Una vez recibidas las licencias de obra para los proyectos de nueva unidad de Cogeneración CG6 y de nuevas unidades para reducir la producción de fueloil (URF), otorgadas por el Ayuntamiento, el 16 de marzo se inician los trabajos planificados.

Con el objeto de reducir el impacto sobre el medio ambiente durante las obras de construcción, desde el comienzo de las obras se está realizando una vigilancia de los aspectos ambientales recogidos en la AAI, emisiones de polvo, generación de residuos, supervisión del movimiento de tierras, control de las aguas y del ruido, desarrollándose las campañas de medición del polvo en suspensión y de determinación y cuantificación de los niveles sonoros en el exterior.

#### Suelos y aguas subterráneas

La prevención de la contaminación de suelos y aguas subterráneas recibe una atención prioritaria en Petronor.

En septiembre de 2009 se pone en marcha el plan de monitorización de las aguas subterráneas con la revisión del estado de los piezómetros que conforman la red de vigilancia y la medición de niveles. Una vez completada la red de vigilancia con la construcción de 11 nuevos piezómetros, en diciembre de 2009 se realiza la segunda campaña de medición de niveles y de análisis de muestras en los 70 piezómetros que constituyen la red de vigilancia del subsuelo y aguas subterráneas.

En este capítulo cabe destacar las labores de acondicionamiento del suelo de la balsa de acumulación en la Planta DAR que han consistido en la extracción y tratamiento mediante centrifugado y desorción térmica en la propia Refinería de los lodos del fondo de la balsa y en la gestión en vertedero autorizado de los lodos caracterizados como residuos no peligrosos. De acuerdo con los

trabajos de investigación realizados, los suelos fueron clasificados como no contaminados por lo que no ha sido necesaria la realización de labores de remediación demostrando la eficacia de la impermeabilización a la que fue sometida esta balsa en su construcción.

## Residuos

En julio de 2009, de acuerdo con el RD 952/1997 de 20 de junio, se presenta en la Viceconsejería de Medio Ambiente el estudio de minimización de residuos peligrosos para el periodo 2009 – 2012.

Durante el año se ha potenciado la reducción en la producción de residuos en la Planta DAR, empleando tecnología de desorción de alta temperatura y optimizando el proceso de gestión de estos residuos. Asimismo, se ha puesto en marcha el nuevo sistema de depuración de aceites asociado al compresor de la unidad HD3 (termojet), que está permitiendo una reducción significativa en la generación de aceites contaminados.

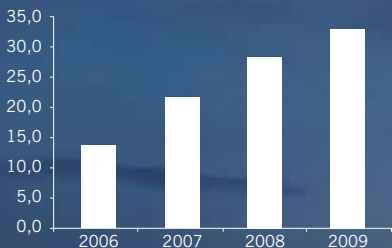
## Aguas

Seguimos mejorando la calidad del agua vertida, gracias a la optimización en el rendimiento de depuración y al seguimiento de los parámetros de control de la Planta. Esta mejora repercute en un incremento de agua recirculada que permite reducir el agua captada del exterior.

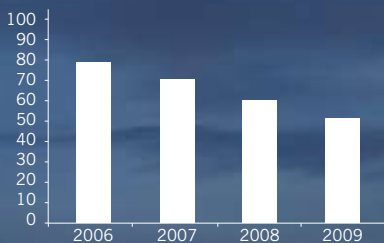
Han continuado las obras para la mejora del pretratamiento de aguas de refinería, instalándose los muros pantalla necesarios para continuar con los trabajos de construcción y realizando el vaciado de la balsa de acumulación.

Otro hecho destacable ha sido la obtención de una reducción del 70 % en el abono del canon de utilización de agua, mediante resolución de la Agencia Vasca del Agua (URA), por cumplir con el requisito de disponer de un Sistema de Gestión Medioambiental certificado según la norma ISO 14001.

## PORCENTAJE DE AGUA RECICLADA (Agua reciclada/Agua captada)



## EVOLUCIÓN DEL VERTIDO DE DQO (Concentración mg/l)



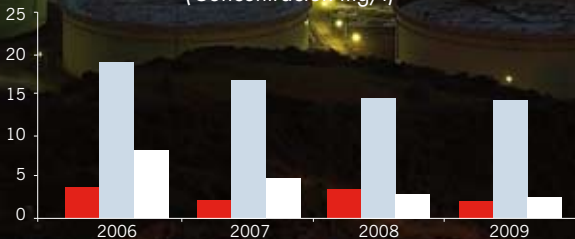
## GESTIÓN DE RESIDUOS PELIGROSOS AÑO 2009

Valorización  
Reciclado  
**89%**



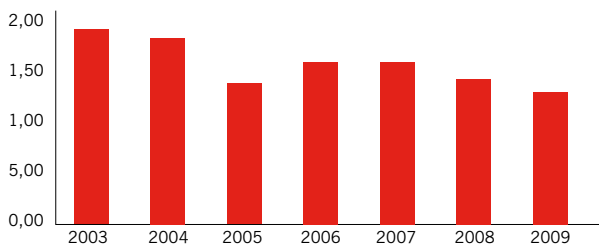
Eliminación  
**11%**

## EVOLUCIÓN DEL VERTIDO (Concentración mg/l)



■ Aceites ■ Sólidos en suspensión ■ Amoníaco

### EVOLUCIÓN DE LAS EMISIONES DE SO<sub>2</sub> (Toneladas de SO<sub>2</sub>/kilotoneladas de crudo tratado)



#### Atmósfera

El empleo eficaz de combustibles y la mejora continua de su calidad ha permitido mantener una evolución positiva en el balance de emisiones de SO<sub>2</sub> en nuestro entorno.

Respecto a las emisiones de CO<sub>2</sub> de 2009, dentro del segundo plan nacional de asignación 2008-2012 y tal y como establece la legislación aplicable, las emisiones han sido verificadas por organismo acreditado, quien nos ha otorgado la declaración positiva, sin inexactitudes ni irregularidades. Asimismo, se ha verificado el inventario de emisiones de CO<sub>2</sub>, directas e indirectas, y de las principales acciones dirigidas de reducción según la norma ISO 14064.

#### Compromiso con el entorno

El compromiso de Petronor con el entorno se materializa en las colaboraciones con los diferentes grupos de interés en el desarrollo de proyectos de seguimiento y mejora ambiental entre los que destacamos:

- Estudio del estado ecológico del entorno de la descarga en Punta Lucero, realizado por la UPV/EHU, campaña 2009.
- Adhesión de Petronor como Empresa Asociada Plus, en la iniciativa de acción en materia de lucha contra el cambio climático STOP CO<sub>2</sub> Euskadi, promovida por el Departamento de Medio Ambiente del Gobierno Vasco, a través de la Sociedad Pública IHOBE.

### Inversiones medioambientales

Las principales inversiones encaminadas a la mejora medioambiental de nuestras instalaciones y del entorno correspondieron a los proyectos de sustitución de los microciclones de 3ª etapa del FCC, mejora del pretratamiento de la Planta Depuradora de aguas de refinería y acondicionamiento de las chimeneas a las exigencias establecidas en la AAI.

El Departamento de Medio Ambiente de la Diputación Foral, durante el año 2009 ha certificado la idoneidad ambiental de siete proyectos presentados, obteniendo una deducción fiscal del 15% en estos proyectos.

### 3.5. TERMINAL MARÍTIMA, OLEODUCTOS Y CISTERNAS

La Terminal Marítima de Petronor, en Punta Lucero, registró un movimiento en el año 2008, de 14.192.976 t de crudo de petróleo, productos derivados y otras materias, lo que supuso una disminución del 10,55%, respecto al año 2008. Esta actividad representó el 44,91% de todo el movimiento de entradas y salidas del Puerto de Bilbao.

El producto destinado a la exportación, 3.369.386 t, representó un 80,36% del total de salidas por la Terminal.

El número total de buques que utilizaron los cinco atraques de la Terminal Marítima, fue de 403, lo que representa una disminución del 17,76%, sobre el número de buques de 2008.

Las salidas por oleoducto a CLH, Repsol Butano e Iberdrola, alcanzaron 4.868.713 t, cantidad inferior en un 9,42% a las realizadas en el año 2008.

La salida de productos transportados por carretera (betunes, disolventes, azufre, etc.), disminuyó en un 5,5% respecto del año 2008, alcanzando 667.388 t, de las cuales, el 27%, fue destinado a la exportación y el resto al mercado nacional.

En el capítulo de mejoras y modificaciones realizadas en la Terminal Marítima: se colocaron defensas fijas en SP-4 y SP-2, se realizaron las inspecciones de líneas de fueloil 1, gasolina 1, propileno y gasóleo, con la sustitución de varias válvulas y la anulación de los ramales de gasóleo y gasolina 1 a la factoría de CLH, de La Arena, y se modificó la cámara de válvulas ESERGUI/TEPSA para recepción de FAME.

### ENTRADAS (Toneladas)

	2009	2008	Variación %
Crudo	8.479.321	10.166.221	-16,59
Otras materias primas	825.023	459.934	79,38
<b>SUBTOTAL</b>	<b>9.304.344</b>	<b>10.626.155</b>	<b>-12,44</b>
Otros productos	517.309	514.805	0,49
<b>TOTAL</b>	<b>9.821.653</b>	<b>11.140.960</b>	<b>-11,84</b>

### SALIDAS (Toneladas)

	2009	2008	Variación %
Exportación y Cabotajes	4.192.720	4.784.010	-12,36
<b>TOTAL</b>	<b>4.192.720</b>	<b>4.784.010</b>	<b>-12,36</b>



## Área de tanques

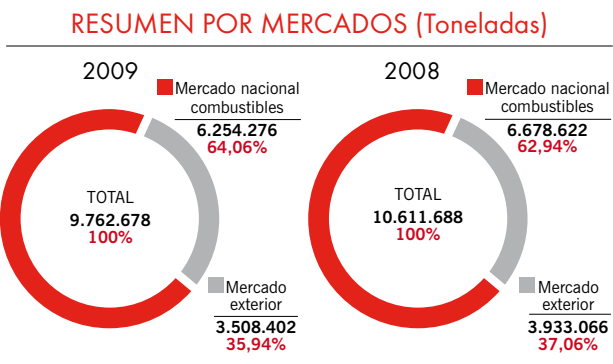
Durante el año 2009, han sido sometidos a reparación, limpieza y revisión general, los tanques y esferas siguientes: TK- 107,112, 509, 633, 638, 639 y FAME (TK-511/512), en servicio.

### 3.6. VENTAS

Las ventas durante el año 2009 han totalizado 9.762.678 t, un 8% inferior respecto al año anterior. De ellas el 64,06% se han destinado al mercado interior y el 35,94% al mercado de exportación.

En el mercado nacional, resaltar la reducción del mercado de gasóleos y el continuo descenso de las demandas de fuelóleos.

En cuanto al mercado de exportación, dado que el nivel de actividad de la Refinería ha sido inferior, el volumen de exportación se ha reducido un 10,8% respecto al año 2008, exportando 3.508.402 t.



Cuadro 6

## MERCADO NACIONAL DE COMBUSTIBLES (Toneladas)

VENTAS	2009	2008	Variación %
REPSOL COMERCIAL DE PRODUCTOS PETROLÍFEROS, S.A.	3.000.675	3.126.192	-4,02
REPSOL PETRÓLEO, S.A.	946.829	791.072	19,69
REPSOL BUTANO, S.A.	131.628	141.948	-7,27
RYTTSA*	625.691	686.298	-8,83
OTROS **	1.549.453	1.933.112	-19,85
<b>TOTAL</b>	<b>6.254.276</b>	<b>6.678.622</b>	<b>-6,35</b>

\* No incluye gasolina, gasóleo, butano ni nafta para exportación, comercializados por RYTTSA para mercado exterior.

\*\* No incluye asfalto comercializado por RYLESA para mercado francés.

Cuadro 7

## MERCADO NACIONAL POR PRODUCTOS (Toneladas)

VENTAS	2009	2008	Variación %
GASÓLEOS *	4.102.193	4.376.510	-6,27
GASOLINAS *	804.539	819.930	-1,88
BUNKER **	619.682	672.603	-7,87
FUELÓLEOS	214.296	252.392	-15,09
ASFALTO ***	203.920	209.896	-2,85
LPG *	131.678	141.948	-7,24
AZUFRE	74.124	82.754	-10,43
KEROSENO	71.451	90.761	-21,28
ANHIDRIDO CARBÓNICO	17.345	29.764	-41,72
GLICERINA	13.698	0	0,00
HEXANO	1.350	2.064	-34,59
<b>TOTAL</b>	<b>6.254.276</b>	<b>6.678.622</b>	<b>-6,35</b>

\* No incluye 83.928 t de propileno, 1.777 t de butano, 219.813 t de gasolina, 52.482 t de nafta y 20.052 t de gasóleo comercializados por RYTTSA para mercado exterior.

\*\* Ventas búnker marino comercializado por RYTTSA.

\*\*\* No incluye asfalto comercializado por RYLESA para mercado francés.

Cuadro 8

## MERCADO EXTERIOR (Toneladas)

VENTAS	2009	2008	Variación %
COMBUSTIBLES *	3.300.432	3.723.717	-11,37
BÚNKER	27.720	55.409	-49,97
ASFALTO **	180.250	153.940	17,09
<b>TOTAL</b>	<b>3.508.402</b>	<b>3.933.066</b>	<b>-10,80</b>

\* Incluye gasolina, gasóleo, butano y nafta para exportación, comercializados por Ryttsa para mercado exterior.

\*\* Asfalto comercializado por RYLESA para mercado francés.

Cuadro 9

## MERCADO EXTERIOR POR PRODUCTOS (Toneladas)

VENTAS	2009	2008	Variación %
FUELÓLEOS	1.722.458	1.965.906	-12,38
GASOLINAS	1.037.953	1.091.344	-4,89
NAFTAS	431.971	422.230	2,31
ASFALTO *	180.250	153.940	17,09
LPG	87.998	150.219	-41,42
BÚNKER **	27.720	55.409	-49,97
GASÓLEOS	20.052	94.018	-78,67
<b>TOTAL</b>	<b>3.508.402</b>	<b>3.933.066</b>	<b>-10,80</b>

\* Asfalto comercializado por RYLESA para mercado francés.

\*\* Bunker Marino vendido para Mercado Exterior.

Cuadro 10

## EXPORTACIÓN POR MERCADOS

DESTINO	TONELADAS	%
USA	1.323.698	37,73
GIBRALTAR	966.541	27,55
EUROPA	740.112	21,10
ASIA	52.482	1,50
CARIBE	38.301	1,09
AFRICA	37.022	1,05
RESTO *	350.246	9,98
<b>TOTAL EXPORTACIÓN</b>	<b>3.508.402</b>	<b>100</b>

\* Incluye ventas Búnker.

Cuadro 11

## 3.7. RECURSOS HUMANOS

### Organización

Los requerimientos tecnológicos y de mercado, objetivos estratégicos y de unidad de negocio, plantearon necesidades organizativas durante 2009 que propiciaron cambios para adecuar la estructura y movimientos de plantilla. La materialización de esas necesidades originó modificaciones y ajustes en diversas áreas, que contribuyeron a un considerable número de movimientos internos, alcanzando la cifra de 22 en el año.

### Plantilla

El ejercicio contempló un significativo nivel de incorporaciones de personal, destinado a cumplir el proceso de renovación de plantilla, a través del contrato de relevo.

A 31 de diciembre de 2009, la plantilla total de personal operativo en la compañía alcanzó la cifra de 896 empleados de los que 787 eran fijos y 109 temporales. Esta cifra supuso un incremento neto del 1,24% respecto a la plantilla operativa de 2008, como consecuencia del cumplimiento del Plan Anual de Empleo.

En las cifras anteriores no se contempla el personal, todavía vinculado a la Compañía, acogido a la jubilación parcial, que a final de año ascendía a 228 personas, incrementándose un 2,70 % respecto al valor del año anterior.

A final de año la edad media del colectivo operativo en Petronor era de 41,10 años (41,31 en 2008), siendo la antigüedad media de pertenencia a la compañía de 12,41 años (12,75 en 2008), valores que demuestran el rejuvenecimiento de plantilla como consecuencia del proceso ya citado iniciado en años anteriores.

El nivel de rotación sobre plantilla media anual se situó en el 10,92 % (15,29 % en 2008) y durante el ejercicio a un total de 37 contratos se transformaron de temporales a fijos.

El número de personal femenino se situó en 130 mujeres, incrementándose en un 6,56% respecto al ejercicio anterior.

El personal propio con capacidades diferentes unido al empleo inducido equivalente por contrataciones con centros especiales de empleo, superó de nuevo el 2% de la plantilla.

### Formación y Desarrollo

Para cumplir los objetivos planteados en empleo y organización, durante 2009 también se impartieron cursos de operador de planta, en colaboración con el Departamento de Trabajo del Gobierno Vasco y el Centro de Formación de Somorrostro, formando a futuros empleados para puestos de jefe de sección y operadores de producción. Durante el ejercicio finalizaron dos cursos que se desarrollaron en los siguientes períodos: de septiembre 2008 a mayo 2009 y de febrero a diciembre de 2009.

## GRUPOS PROFESIONALES

	Nº PERSONAS 31.12.2009	%
DIRECTIVOS Y JEFES TÉCNICOS	32	3,57
TÉCNICOS SUPERIORES Y MEDIOS	269	30,02
MANDOS INTERMEDIOS Y OTROS TÉCNICOS	84	9,38
PERSONAL ADMINISTRATIVO	78	8,71
OPERARIOS Y SUBALTERNOS	433	48,32
<b>TOTAL</b>	<b>896</b>	<b>100</b>

Cuadro 12

Un total de 49 personas salieron formadas y listas para su futura incorporación a Petronor, encontrándose actualmente contratados en plantilla.

Enmarcado dentro del Plan Anual de Recursos Humanos, el Plan Anual de Formación (PAF) pretende identificar, desarrollar y evaluar las acciones formativas necesarias para atender objetivos estratégicos del negocio y los específicos de empresa que afectan a su gestión y empleados.

La realización del PAF, apoyado en las herramientas disponibles a tal fin, queda representada en el balance formativo de los cuadros 13 y 14.

Alrededor del 91% de la plantilla participó en alguna acción durante 2009 y aumentaron las horas de asistencia a formación.

Además de los cursos de gestión e idiomas la formación de carácter técnico se distribuyó conforme a los grandes bloques reflejados en el cuadro 15.

Otro año más hay que destacar el importante esfuerzo realizado por el personal de Petronor al diseñar, programar, impartir y supervisar un elevado porcentaje de la formación realizada en el año, tanto para el personal propio y subcontratado como para los alumnos del curso de formación ocupacional. Más del 82% de los asistentes se encontraron con personal de la compañía como profesor o tutor.

## FORMACIÓN

	2009	2008	Variación %
Porcentaje de plantilla que recibe formación	93,19	95,91	-2,84
Nº de horas de formación	80.934	79.468	1,84
% de formación sobre horas de trabajo	5,41	5,50	-1,63
Horas medias de formación por empleado	91,13	91,36	-0,25

Cuadro 13

## Salud Laboral: actividad preventiva

Este año 2009 se ha iniciado un nuevo proceso de revisión de la Evaluación de Riesgos Laborales para tratar de identificar todos aquellos factores que puedan suponer un riesgo para la salud y así poder establecer programas de prevención eficaces.

Como parte de esta estrategia enfocada a la detección precoz de los posibles daños en la salud, se efectúa una vigilancia específica de la misma mediante la realización de reconocimientos médicos preventivos. En el año 2009 el número de estos reconocimientos realizados ha ascendido a 836, un 7% más que el año pasado.

El protocolo para la protección de los riesgos para la salud en los casos de embarazo y lactancia natural, iniciado en el año 2007, se ha aplicado durante este año en 9 ocasiones por procesos de embarazo y en 5 por lactancia natural. Esto supone, respecto al año anterior, un incremento del 80% y del 66% respectivamente.

En materia asistencial se han atendido un total de 856 consultas médicas y 1.625 consultas de enfermería, lo que supone un incremento de un 11% y de un 1,5% respectivamente.

### NIVEL DE ASISTENCIAS

	ASISTENCIAS	%	HORAS	%
Gestión	61	2,36	3.064	3,79
Técnica	2.464	95,47	72.182	89,18
Idiomas	56	2,17	5.688	7,03
<b>TOTAL</b>	<b>2.581</b>	<b>100</b>	<b>80.934</b>	<b>100</b>

Cuadro 14

### HORAS DE FORMACIÓN TÉCNICA POR TEMAS

	2009	%
Producción	54.924	76,09
Seguridad e higiene	11.625	16,11
Otras áreas técnicas	5.633	7,80

Cuadro 15



04.

FILIALES



## 04. FILIALES

### Asfalnor, S.A.

El año 2009 se ha caracterizado por la continua reducción de la demanda de asfaltos en el mercado nacional iniciada en el año anterior.

Se ha acentuado la crisis económica en los sectores donde se encuentran los principales clientes en los que Asfalnor tiene centrado el mercado, como son la construcción y empresas vinculadas a obra pública. Además, siguiendo la política de control de la deuda iniciada en el año 2008, ha sido necesario realizar ajustes de ventas vinculados al riesgo de los clientes.

En cualquier caso se han mantenido suministros a obras como Cubo de la Solana-Los Rábanos (Soria), Sumbilla-Etxalar (Navarra), Etxalar-Bera de Bidasoa (Navarra), así como a clientes habituales de Asfalnor que han permitido minimizar el descenso de las ventas.

05. CONSEJO DE ADMINISTRACIÓN

06. COMITÉ DE AUDITORÍA

## 05. CONSEJO DE ADMINISTRACIÓN

### Presidente

D. Josu Jon Imaz San Miguel

### Consejeros

D. José Ignacio Arrieta Heras	D. Emiliano López Atxurra
D. Eduardo Becerril Lerones	D. José Manuel de la Sen Larrea
D. Pedro Fernández Frial	D. Guzmán Solana Gómez
D. Jesús Fernández de la Vega Sanz	D. Roberto Velasco Barroetabeña
D. César Gallo Erena	D. José María Zalbidegoitia Garai
D. Melchor Gil Llanos	

### Secretario

D. Juan Zabía Lasala

Desde la fecha de celebración de la última Junta General Ordinaria, ha sido designado como nuevo Consejero D. Guzmán Solana Gómez, a quien la Sociedad da su bienvenida y ha cesado en el cargo de Consejero D. Jaume Giró Ribas, a quien la Sociedad agradece los servicios prestados. D. José Manuel de la Sen Larrea ha cesado en el cargo que ostentaba de Consejero Delegado de nuestra Sociedad y continuará desempeñando el cargo de Consejero. Petronor desea agradecer la importante tarea desempeñada por el Sr. de la Sen en su anterior cometido de máximo ejecutivo de la Sociedad.

## 06. COMITÉ DE AUDITORÍA

### Presidente

D. José María Zalbidegoitia Garai

### Vocales

D. Pedro Fernández Frial  
D. Roberto Velasco Barroetabeña

### Secretario

D. Juan Zabía Lasala



07.

DIRECCIÓN

---

**DIRECCIÓN**

---

**Presidente**

D. Josu Jon Imaz San Miguel

**Director General**

D. Víctor Pérez de Guezuraga

**Director Económico-Financiero**

D. Pablo M<sup>a</sup> Urrutia De Diego

**Directora de Estudios y Programación**

D<sup>a</sup> Raquel Vargas Jiménez

**Director de Recursos Humanos**

D. Juan Santacana Goñi

**Director de Ingeniería y Mantenimiento**

D. Fernando Alonso Vega

**Director de Producción**

D. Baltasar Boix Rita

**Subdirector Técnico**

D. Francisco Fernández Bereciartua

---

**08.** PROPUESTA DE ACUERDOS A  
LA JUNTA GENERAL ORDINARIA

**09.** PROPUESTA DE DISTRIBUCIÓN  
DE BENEFICIOS  
RESULTADOS AÑO 2009

# OE. PROPUESTA DE ACUERDOS A LA JUNTA GENERAL ORDINARIA

El Consejo de Administración propone a la Junta General la adopción de los siguientes acuerdos:

- 1º Aprobar la Memoria, Balance, Cuenta de Pérdidas y Ganancias y Propuesta de Aplicación de Resultados correspondiente al Ejercicio cerrado a 31 de diciembre de 2009 y la gestión del Consejo de Administración.
- 2º Designar como Auditor de Cuentas para el Ejercicio 2010 a la firma Deloitte, S.L.
- 3º Facultar al Presidente y al Secretario para formalizar los acuerdos adoptados por la Junta General.
- 4º Aprobar el acta de la sesión.

# OC. PROPUESTA DE DISTRIBUCIÓN DE BENEFICIOS

## RESULTADOS AÑO 2009 (Miles Euros)

RESULTADO ANTES DE IMPUESTOS	154.929
IMPUESTOS SOBRE BENEFICIOS	15.654
RESULTADO DEL EJERCICIO	170.583
DIVIDENDOS	
- A CUENTA (DICIEMBRE 2009)	66.066
- COMPLEMENTARIO (JUNIO 2010)	80.080
RESERVA LEGAL	0
RESERVA VOLUNTARIA	24.437



## 1C. DATOS ECONÓMICOS



## MARCO DE REFERENCIA DEL NEGOCIO DE REFINO

		Magnitudes	2009	2008	Variación % 2009 / 2008
Precio crudo de referencia Brent dated promedio anual	\$ / barril		61,67	97,26	-36,6
Precio Brent dated al cierre de cada año	\$ / barril		77,67	36,545	112,5
Tipo de cambio dólar/euro promedio anual ECB	\$ / euro		1,394	1,4732	-5,4
Cambio dólar/euro al cierre de cada año	\$ / euro		1,4406	1,3917	3,5

## ACTIVIDAD DE REFINO

		Magnitudes	2009	2008	Variación % 2009 / 2008
Proceso de crudo y otras materias primas	miles de t		9.597	10.789	-11,0
Ventas de productos	miles de t		9.763	10.612	-8,0
• Al mercado nacional	miles de t		6.254	6.679	-6,4
• Al mercado exterior	miles de t		3.508	3.933	-10,8

## DATOS ECONÓMICO FINANCIEROS. RESULTADOS

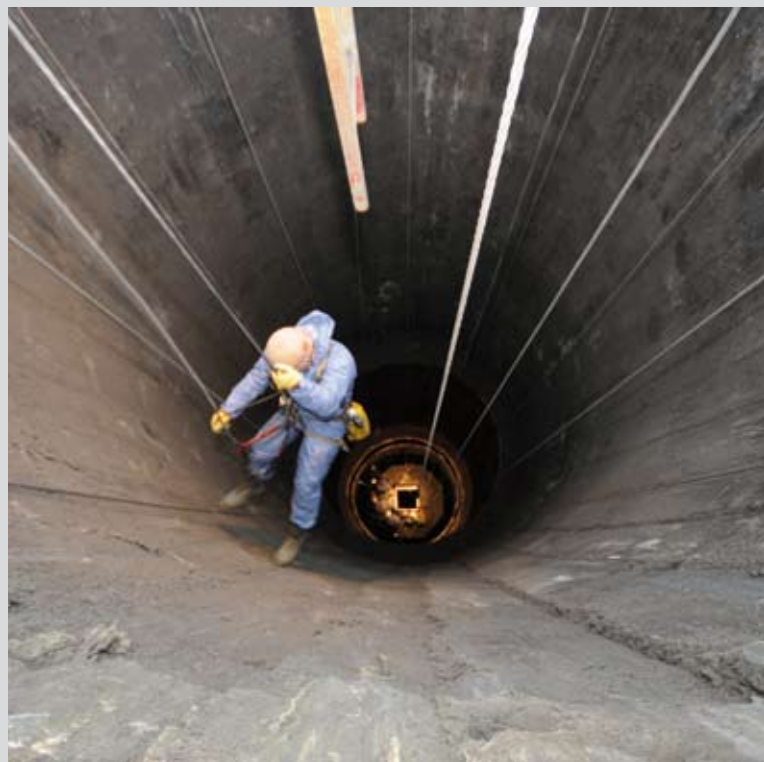
		Magnitudes	2009	2008	Variación % 2009 / 2008
Importe neto de la cifra de negocios	Millones de €		4.335,9	6.436,1	-32,6
Resultado de explotación	Millones de €		83,5	115,1	-27,5
EBITDA	Millones de €		127,3	209,3	-39,2
(Resultado antes de intereses, amortizaciones, impuestos y provisiones)					
Resultado del ejercicio	Millones de €		170,6	133,8	27,5

## DATOS ECONÓMICO FINANCIEROS. BALANCE

		Magnitudes	2009	2008	Variación % 2009 / 2008
Activo total	Millones de €		1.651,0	1.176,5	40,3
Activo no corriente	Millones de €		804,7	552,5	45,6
Inversiones en activo no corriente	Millones de €		280,4	170,7	64,3
Patrimonio neto	Millones de €		677,8	621,5	9,1

## RATIOS FINANCIEROS

		Magnitudes	2009	2008	Variación % 2009 / 2008
Deuda neta	Millones de €		325,2	58,1	459,7
Capital empleado	Millones de €		1.029,2	724,0	42,2
Deuda neta / Capital empleado	%		31,60	8,02	293,7



# 11. INFORME DE GESTIÓN

PETRÓLEOS DEL NORTE, S.A.  
PETRONOR

## INFORME DE GESTIÓN DEL EJERCICIO 2009

El año 2009 termina para la economía española con la mayor caída de actividad de las últimas décadas, hasta el punto de que el Producto interior bruto ha descendido en un 3,6%, en consonancia con las tendencias contractivas a las que se ha enfrentado la economía mundial, si bien en España, los desequilibrios acumulados en la fase expansiva anterior han contribuido a la disminución acusada de la actividad.

El panorama económico internacional comienza a dar señales de recuperación relativa en la segunda parte del año, mejora relativa que aun fundamentándose en factores de naturaleza transitoria, como la reposición de existencias y los impulsos extraordinarios de las políticas económicas aplicadas, ha determinado una revisión al alza de las perspectivas de crecimiento de la economía mundial, aunque persistan algunas dudas sobre la magnitud de esta recuperación.

No obstante estas perspectivas relativas de mejora para 2010 en casi todos los países del mundo incluyendo las economías emergentes no parece se van a reflejar en la economía española o al menos lo va a hacer más tarde en el tiempo. Y ello porque, aun a pesar de que la crisis internacional de los dos últimos años ha supuesto para España dificultades similares a las de la mayoría de las economías desarrolladas, sus problemas se han agravado por los desequilibrios acumulados durante la etapa de crecimiento de los últimos años.

La excesiva concentración de recursos en el sector inmobiliario, el aumento excepcional del endeudamiento en familias y empresas, la pérdida de competitividad en relación a otros países europeos, se han traducido en los dos grandes retos a superar por la economía española: el desempleo y la situación de las cuentas públicas. En la adopción de medidas inmediatas que ayuden a resolver el

problema del paro y el déficit público se van a concentrar los esfuerzos de las autoridades económicas en el próximo período.

En este contexto general, el mercado del petróleo y el negocio del refino en 2009 han afrontado la mayor contracción del PIB de los países de la OCDE en los últimos sesenta años con la consiguiente caída en la demanda de crudo de una cantidad en el entorno de los dos millones de barriles día. Como la demanda de los países emergentes ha moderado ese efecto total, la Agencia Internacional de la Energía estima que la caída del consumo de crudo mundial en 2009 ronde los 1,5 millones de barriles/día.

El ajuste a esta reducción de demanda ha venido por parte de la oferta, que se ha reducido básicamente en crudos pesados, ya que los países productores recortaron su producción maximizando la de crudos ligeros en el interés de compensar la reducción de ingresos. Esta menor disponibilidad de crudos pesados en el mercado, a través del estrechamiento de los diferenciales entre los crudos pesados y ligeros, incidió en la presión a la baja de los márgenes de refino.

La menor demanda de productos petrolíferos, especialmente significativa en los destilados medios, se tradujo en un debilitamiento de los diferenciales de precio de los mismos respecto al crudo, lo que, aun a pesar de que los diferenciales de gasolinas y fuelóleos mantenían un cierto tono, incidió también por este lado en el margen de refino.

En este escenario, Petronor, con su refinería de alta capacidad de conversión especialmente en destilados medios con proceso de crudos pesados, ha sido muy sensible en el ejercicio 2009 a la mencionada drástica caída de los márgenes internacionales. Así, la compañía se vió obligada a mantener parada una de sus plantas de destilación prácticamente durante el último cuatrimestre del año, lo que se tradujo en una reducción de la actividad de proceso en el año de más de un 10% con respecto al año anterior y una menor utilización de 10 puntos de su capacidad instalada.

Con un proceso de 9,6 millones de toneladas en el año y unas ventas de productos de 9,8 millones de toneladas, casi un 8% menores que las del año anterior, Petronor ha obtenido un Resultado por operaciones continuadas o de explotación de 83,5 millones de euros, buena parte de los cuales provienen de un favorable efecto patrimonial consecuencia del incremento de precios habido en el año, ya que no del margen de refino cuya mala situación ya ha sido reseñada.

Para gestionar la situación en un entorno tan desfavorable ha sido necesario un intenso esfuerzo de gestión en mejoras de eficiencia, ahorro energético y reducción de costes en general, que ha permitido consolidar una sólida posición defensiva frente a las drásticas caídas del margen de refino.

No obstante, aun en tal situación del negocio, Petronor mantiene su compromiso estratégico con la industria del refino, y así, continúa con su ambicioso plan de inversiones volcado en la mejora de su capacidad de conversión y la consolidación de su capacidad operativa, y ello siempre en el marco del respeto máximo a la seguridad y al medio ambiente.

Este esfuerzo inversor está centrado actualmente en la construcción de la Unidad de Reducción de Fuel (URF), en la confianza de que la mejora de las perspectivas económicas, por encima de la reciente coyuntura, respondan a las favorables expectativas a largo plazo que son estructurales en el mundo del petróleo.

Al cierre de 2009 el grado de avance en la realización del proyecto está en un ponderado del 66%, una vez que prácticamente los trabajos de ingeniería y gestión de compras están prácticamente al 100% y la fase de construcción cerca del 25%. Se espera que el proyecto quede finalizado para el segundo trimestre de 2011 y que para el tercer trimestre se encuentre prácticamente en operación.

Para la financiación de parte de este proyecto, el Banco Europeo de Inversiones concedió a Petronor un préstamo 400 millones de €,

cuyo primer tramo 300 millones de €, firmado el 23 de julio de 2009, ha sido dispuesto en su totalidad en 2009. La concesión de este préstamo supone el aval económico y social de las instituciones europeas al proyecto, por cuanto el Banco financia básicamente proyectos alineados con la política económica europea, en este caso en un proyecto medioambientalmente sostenible y con importante incidencia en desarrollo regional.

Precisamente en el momento actual de exigente desafío en un escenario de recesión económica, la apuesta de Petronor por este proyecto significa asumir una responsabilidad social por la viabilidad futura de la refinería y la generación de empleo, sin dejar por supuesto de implicarse en un compromiso riguroso con el medio ambiente y la seguridad.

De cara a 2010, aunque las informaciones más recientes apuntan que la fase más aguda de la contracción de la economía ya ha pasado, Petronor, consciente de su responsabilidad con accionistas, clientes, proveedores y entorno social, mantendrá su gestión adaptada a la actual coyuntura y continuará potenciando la consolidación de su esquema industrial de refinación, en la confianza de que su empeño en una industria medioambientalmente sostenible y segura, sus esfuerzos de actualización tecnológica y el cuidado del talento de su organización, están en la base de la generación de valor para garantizar la rentabilidad en el futuro entorno competitivo que se avecina.

A 31 de diciembre de 2009, el capital social estaba representado por 40.040.000 acciones de un valor nominal unitario de 3,01 euros, no existiendo autocartera y siendo acciones nominativas a favor de los siguientes accionistas:

	<b>Acciones</b>	<b>%</b>
REPSOL YPF S.A.	34.425.810	85,98
KARTERA 1 (100% BBK)	5.614.190	14,02



**PETRÓLEOS DEL NORTE, S.A.**

Domicilio Social:  
Edificio Muñatones  
San Martín, nº 5  
Teléfono 946 357 000  
Fax: 946 357 295  
E-mail: [petronor@repsol.com](mailto:petronor@repsol.com)  
48550 MUSKIZ (Bizkaia)

Dirección Postal:  
Apartado 1418 - 48080 BILBAO



